

# ASSEMBLEA DI BILANCIO

ORDINE DEGLI ARCHITETTI, PIANIFICATORI, PAESAGGISTI  
E CONSERVATORI DELLA PROVINCIA DI TORINO

→ TORINO,  
**29 APRILE 2026**

**ordine \_**

**architetti**  
pianificatori, paesaggisti  
e conservatori / Torino





# ASSEMBLEA DI BILANCIO

# LA GOVERNANCE

## IL CONSIGLIO DELL'ORDINE

**Roberta Ingaramo**

Presidente

---

**Noemi Gallo**

Vicepresidente

---

**Carmelita Li Mura**

Consigliera Segreteria

---

**Ilario Abate Daga**

Tesoriere

---

**Marco Giovanni Aimetti**

Consigliere

---

**Giorgia Maria Barbano**

Consigliere

---

**Simone Caggiula**

Consigliere

---

**Francesca Canfora**

Consigliere

---

**Roberta Cardaci**

Consigliere

**Emilia Maria Garda**

Consigliere

---

**Paolo Giordano**

Consigliere

---

**Elisabetta Mazzola**

Consigliere

---

**Elvio Rostagno**

Consigliere

---

**Sara Simone**

Consigliere

---

**Alessandra Siviero**

Consigliere

---

**Eleonora Gerbotto**

Direttore

---

**Mario Montalcini**

Revisore



# LA GOVERNANCE

## IL CDA DELLA FONDAZIONE

**Alessandra Siviero**

Presidente

---

**Emanuele Piccardo**

Vicepresidente

---

**Guido Boella**

Consigliere

---

**Roberta Cardaci**

Consigliere

---

**Manuel Depetris**

Consigliere

---

**Elena Franco**

Consigliere

---

**Paolo Giordano**

Consigliere

**Roberta Ingaramo**

Consigliere

---

**Cristina Manara**

Consigliere

---

**Luca Molinari**

Consigliere

---

**Marco Rosso**

Consigliere

---

**Raffaella Lecchi**

Direttrice

---

**Mario Montalcini**

Revisore



# LA GOVERNANCE

## IL COMITATO DI INDIRIZZO DELLA FONDAZIONE

→ **Armando  
Baietto**

---

→ **Barbara  
Brondi**

---

→ **Benedetto  
Camerana**

---

→ **Patrizia  
Ludi**

→ **Cristiano  
Picco**

---

→ **Fabrizio  
Polledro**

---

→ **Marta  
Santolin**

---

# LA GOVERNANCE

## LA COMMISSIONE PARCELLE

**La Commissione Parcelle valuta la congruità delle parcelle e redige pareri tecnici su richiesta dei professionisti e dei committenti, fornisce inoltre informazioni e pareri riguardo incarichi e contratti.**

**I membri della Commissione sono nominati dal Consiglio dell'Ordine e la loro attività è regolata dalla normativa vigente e dai regolamenti interni.**

→ **Delegato: Simone Caggiula**

**Stefano Vellano**

Presidente

---

**Diego Romaldi**

---

**Anna Giovannini**

---

**Roberta Borio**

---

**Luciana Gè**

---

**Tullio Casalegno**

Consulente

---

**Alda Cavagnero**

Segretario

# LA GOVERNANCE

## IL CONSIGLIO DI DISCIPLINA

**Il Consiglio, nominato dal tribunale di Torino, si articola in 5 Collegi composti da 3 membri che istruiscono e decidono in piena autonomia i casi affidati loro dal Presidente del Consiglio di Disciplina.**

→ **Delegato: Simone Caggiula**

### COLLEGIO 1

**Roberto Marinari** | Presidente del Consiglio di Disciplina  
**Diego Avanzo** | Segretario del Consiglio di Disciplina  
**Raffaella Rossotto**

### COLLEGIO 2

**Elena Rava** | Presidente  
**Vito Colacicco** | Segretario  
**Stefano Massaro**

### COLLEGIO 3

**Luca Moretto** | Presidente  
**Valeria Rota** | Segretario  
**Mauro Raimondo**

### COLLEGIO 4

**Ida Bonfiglio** | Presidente  
**Mariangela De Matteo** | Segretario  
**Fabrizio Pacchiotti**

### COLLEGIO 5

**Ivano Verra** | Presidente  
**Sara Maselli** | Segretario  
**Giuseppina Rossi**

# LO STAFF

---

→ **Direzione Ordine**  
Eleonora Gerbotto

**Area**  
**Servizi istituzionali**

-

**Ufficio legale, Deontologia**

Milena Lasaponara

**Albo, Nodo Inarcassa, Consiglio**

Angelica Ballone

**Amministrazione**

Sandra Cavallini

**Protocollo, Deontologia**

Arianna Brusca

**Amministrazione, Segreteria, Parcelle**

Giulia Di Gregorio

**Segreteria, Focus Group**

Federico Guardamagna

**Area**  
**Formazione**

-

Antonella Feltrin  
Maddalena Bertone  
Federica Tufano  
Manuela Prencipe  
Francesca Ponzio

**Area**  
**Attività ed eventi**

-

Gianmarco Perrone  
Martina Eandi  
Raffaella Mercurio

**Area**  
**Comunicazione**

-

Ludovica Spataro  
Jessica Murtas  
Paola Varallo  
Marzia Sperandio  
Raffaella Mercurio

**Direzione**  
**Fondazione**

-

Raffaella Lecchi

# LA VISIONE DEL CONSIGLIO

## → **Ascolto e partecipazione attiva**

Promuovere un dialogo costante con gli iscritti e il territorio, favorendo processi partecipativi aperti e trasparenti.

## → **Inclusione e rappresentanza**

Valorizzare la pluralità delle esperienze professionali e garantire la partecipazione equa e consapevole di tutti gli iscritti alla vita ordinistica.

## → **Riposizionamento istituzionale**

Essere presidio di garanzia e supporto per la collettività, promuovendo un Ordine aperto, competente e responsabile.

# LA FORZA DI CHI PROGETTA QUALITÀ

**GLI ARCHITETTI,  
I PIANIFICATORI,  
I PAESAGGISTI  
E I CONSERVATORI  
DELLA CITTÀ  
METROPOLITANA  
DI TORINO SONO  
LA COMUNITÀ  
DI QUANTI CREANO  
QUALITÀ E BELLEZZA.**

L'Ordine degli Architetti PPC di Torino è la voce di questa comunità: tutela e verifica l'esercizio professionale, servizi e sostegno con vigila sull'aggiornamento formativo. Dialoga con istituzioni e interviene in dibattito cittadino. Si fa garante della qualità dell'operato dei suoi iscritti.

# GLI STAKEHOLDERS, LA RETE

## Istituzionali

Asl Spresal dell'area metropolitana  
Camera di Commercio di Torino  
Comando interregionale e provinciale Vigili del Fuoco  
Consiglio Nazionale Architetti, Pianificatori, Paesaggisti e Conservatori  
CUP Consulta Unitaria delle Professioni  
Federazione Interregionale Ordine Architetti PPC Piemonte e Regione Autonoma della Valle d'Aosta  
Inail Piemonte  
Inarcassa  
INPS Piemonte  
Ispettorato del lavoro di Torino  
Ordini Architetti Italiani  
Ordini e Collegi professionali di Torino e Provincia  
Politecnico di Torino (Dipartimenti DAD e DIST)  
Prefettura di Torino  
Rete Professioni Tecniche  
Soprintendenza  
Tribunale di Torino  
Università degli studi di Torino

## Territoriali

Circoscrizioni Città Torino  
Città Metropolitana di Torino  
Comune di Torino  
Comuni area metropolitana  
Regione Piemonte

## Associativi

AAA (Architetti Arco Alpino)  
AIDIA (Associazione Italiana Ingegneri Architetti Donne)  
ANCE Piemonte  
ANCI (Associazione Nazionale Comuni Italiani)  
ANTEL Piemonte (Associazione Nazionale Enti Locali)  
APE (Associazione Proprietà Edilizia)  
API Torino  
CNA Torino (Confederazione Nazionale Artigianato)  
Collegio Costruttori di Torino  
Confartigianato Torino  
Confcooperative Piemonte Nord  
Confservizi Torino  
Consulta delle Persone in Difficoltà  
INARCH  
INU (Istituto Nazionale Urbanistica)  
SIAT  
UNCEM (Unione Nazionale Comuni Comunità Enti Montani)  
Unione Industriali Torino

## Altri

ANPAL (Agenzia Nazionale Pratiche del Lavoro)  
ATC del Piemonte Centrale  
CEIP (Centro Estero per l'Internazionalizzazione)  
CUS Torino  
Fondazione Compagnia San Paolo  
Fondazione CRT  
Fondazione per la Scuola CSP  
Fondazioni Italiane Ordine Architetti  
IAAD (Istituto Arti Applicate e Design)  
IED (Istituto Europeo del Design)  
INDIRE Torino  
Torino Social Impact  
UrbanLab

# GLI STAKEHOLDERS

## LE PRIME AZIONI

### **Città Torino**

L'Ordine intrattiene un dialogo continuativo con l'Amministrazione e partecipa al "Tavolo tecnico analisi normativa" della Città di Torino. Ha inoltre aderito a un recente Tavolo inter-ordini, finalizzato a definire soluzioni condivise e attuabili per migliorare l'accesso agli uffici, rafforzare il dialogo istituzionale e rendere più efficiente l'esercizio della professione.

Uno dei primi risultati concreti: la riattivazione dello sportello pratiche edilizie.

→ **Delegati: Roberta Ingaramo, Carmelita Li Mura, Giorgia Barbano**

### **Rete delle professioni tecniche**

L'Ordine è rientrato a far parte della Rete delle professioni tecniche. Presenza strategica per il coordinamento di relazioni con le istituzioni, la condivisione di principi etici e deontologici e la promozione di politiche sinergiche su temi come l'edilizia, l'ambiente, il paesaggio, il territorio e la sicurezza sono tra gli obiettivi dell'associazione.

→ **Delegati: Elisabetta Mazzola, Elvio Rostagno**

# GLI STAKEHOLDERS

## LE PRIME AZIONI

### **CNO, Conferenza Nazionale degli Ordini**

Garantisce uno spazio politico e democratico di confronto tra il Consiglio Nazionale e gli Ordini territoriali, le Federazioni e le Consulte regionali.

Tra le azioni: l'Ordine è capofila sul tema dell'abitare in contesti di ricostruzione con il progetto "Ricostruire per abitare".

→ **Delegata: Roberta Ingaramo**

### **Federazione Interregionale Ordini Architetti PPC Piemonte e Valle d'Aosta**

Coordina gli Ordini provinciali della regione con un focus importante sui temi di governo del territorio come interlocutore della Regione Piemonte.

Ricostituzione della completa compagine della Federazione con l'approvazione di un nuovo Statuto.

→ **Delegati: Roberta Ingaramo, Noemi Gallo**

# GLI STAKEHOLDERS

## LE PRIME AZIONI

### **Inarcassa**

Per garantire un servizio informativo diffuso, è stata istituita una rete di nodi periferici presso gli Ordini professionali, alla quale l'Ordine di Torino ha aderito sin dall'avvio.

Il nodo periferico Inarcassa dell'Ordine fornisce ai professionisti supporto e chiarimenti sulle regole previdenziali e sulle procedure adottate da Inarcassa.

→ **Delegati: Alessandra Siviero, Felice De Luca**

### **Associazione Arco Alpino**

L'associazione Architetti Arco Alpino, di cui fa parte anche l'Ordine di Torino, è composta da dieci Ordini professionali che rappresentano territori completamente alpini o che hanno al loro interno significative aree montane. Nasce con lo scopo di creare sinergie tra i propri componenti e di coordinare le iniziative legate alle tematiche culturali e professionali con rilevante caratterizzazione alpina.

Ultima attività la realizzazione del docufilm "Il tempo della montagna. Architettura Alpina in dieci storie".

→ **Delegati: Paolo Giordano, Emilia Garda**

# I FOCUS GROUP

# 299

Iscritti ai Focus Group

# 15

Focus Group per approfondire temi specialistici

Commissione Tecnica + Plenaria:  
due livelli, unico percorso

## **Strutture**

Coordinatore: Michele Tarantini  
Delegato: Elvio Rostagno

## **Energia e sostenibilità**

Coordinatore Alberto Sasso  
Delegata: Carmelita Li Mura

## **Lavori pubblici, Codice dei contratti**

Coordinatrice: Claudia Matoda  
Delegato: Marco Aimetti

## **Procedure edilizie**

Coordinatore: Andrea Giraudi  
Delegata: Carmelita Li Mura e Giorgia Barbano

## **Protezione civile**

Coordinatore: Marco Lerda  
Delegato: Elvio Rostagno

## **Prevenzione incendi**

Coordinatrice: Alike Carelli  
Delegata: Elisabetta Mazzola

## **Sicurezza**

Coordinatrice: Roberta Castellina  
Delegata: Elisabetta Mazzola

## **CTU e mediazione**

Coordinatore: Giovanni Cinque  
Delegato: Simone Caggiula

## **Qualità del progetto**

Coordinatrice: Francesca La Malva  
Delegata: Carmelita Li Mura

## **Conservazione, riuso, restauro**

Coordinatore: Andrea Gaveglio  
Delegata: Giorgia Barbano

## **Governo del territorio**

Coordinatore: Carlo Alberto Barbieri  
Delegato: Ilario Abate Daga

## **Infrastrutture e mobilità**

Coordinatrice: Licia Nigrogno  
Delegato: Ilario Abate Daga

## **Design di processo e interior design**

Coordinatrice: Annalisa Pesando  
Delegato: Simone Caggiula

## **Intelligenza artificiale**

Coordinatrice: Luciana Mastrolia  
Delegato: Marco Aimetti

## **Nuove tecnologie**

Coordinatrice: Carlo Micono  
Delegato: Marco Aimetti

# I GRUPPI DI COORDINAMENTO

# 90

Iscritti ai Gruppi di Coordinamento

---

# 4

Gruppi di Coordinamento dedicati all'approfondimento di tematiche trasversali alla professione

## **Coordinamento metropolitano**

Referenti: Antonio Cinotto e Devis Guiget

Delegati: Ilario Abate Daga, Paolo Giordano, Elvio Rostagno

## **Coordinamento Architetti dipendenti pubblici**

Referente: Giuseppe Serra

Delegata: Roberta Cardaci

## **Coordinamento Pari opportunità, Progettazione inclusiva e Urbanistica di genere**

Referente: Grazia Carioscia

Delegate: Sara Simone, Emilia Garda

## **Coordinamento per l'internazionalizzazione della professione**

Referente: Matteo Novarino

Delegata: Giorgia Barbano

# I FOCUS GROUP

## LE ATTIVITÀ IN CANTIERE

### **Sportello - Procedure Edilizie**

A fine maggio riaprirà lo sportello del Focus group “Procedure edilizie” dell’Ordine, dedicato alla raccolta e all’approfondimento di quesiti tecnici di natura procedurale. Le questioni emerse saranno condivise con il Comune di Torino per costruire una serie di FAQ a supporto dei professionisti.

### **Restructura, Il forum delle professioni tecniche**

Il salone rivolto a professionisti del settore su riqualificazione, recupero e ristrutturazione edilizia. Appuntamento annuale che mette in dialogo le aziende del settore con i professionisti e con il grande pubblico. I focus saranno protagonisti dell’edizione 2026.



# I FOCUS GROUP

## LE ATTIVITÀ IN CANTIERE

### Giornata della sicurezza

In programma una giornata di confronto, in avvicinamento alla nuova edizione del Forum Sicurezza, per innescare un dialogo costruttivo tra enti di controllo, formatori, legislatori, amministratori pubblici, professionisti e imprese, affinché la sicurezza possa diventare una consuetudine radicata nella nostra cultura.



# I FOCUS GROUP

## LE ATTIVITÀ IN CANTIERE

### **Formazione specialistica**

I focus group stanno già lavorando per promuovere attività di formazione specialistica, offrendo occasioni di approfondimento su temi specifici della professione per contribuire allo sviluppo di competenze aggiornate e alla crescita continua della comunità professionale.

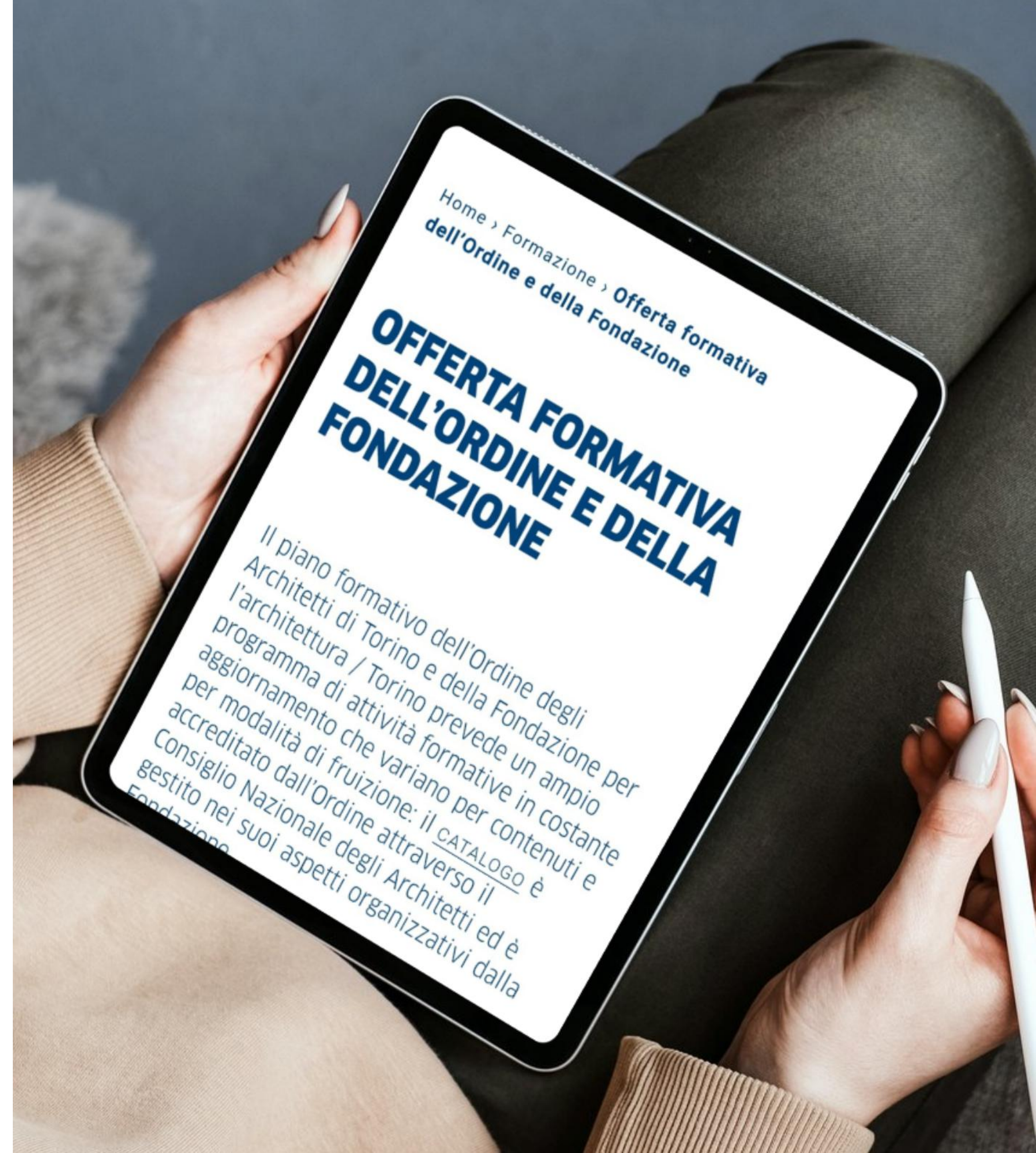


# I FOCUS GROUP

## LE ATTIVITÀ IN CANTIERE

### **Attività di comunicazione su novità di stretto interesse per la comunità degli iscritti**

I focus group potranno aggiornare costantemente gli iscritti sul proprio lavoro attraverso una pagina dedicata sul sito dell'Ordine. Inoltre, avranno la possibilità di condividere contenuti rilevanti per la professione e diffonderli tramite la newsletter.



# GLI ISCRITTI

Gli iscritti all'Ordine sono **6873**  
di cui **48% donne** e **52% uomini**

## ETÀ

Under 35	13,85%
36-45	22,26%
46-55	29,50%
56-65	22,84%
Over 65	11,55%

## TITOLO

Architetti	95,29%
Pianificatori	0,79%
Paesaggisti	0,89%
Conservatori	0,13%
Architetti jr.	2,82%
Pianificatori jr.	0,09%

Il **59% degli iscritti** esercita a Torino.  
Le principali aree extra-capoluogo risultano:

## STUDIO PROFESSIONALE

AMT Sud	7%
AMT Ovest	6%
Chierese-Carmagnolese	5%
Pinerolese	4%
AMT Nord	4%
Ciriacese-Valli di Lanzo	3%
Eporediese	3%
Valli Susa e Sangone	3%
Canavese Occidentale	3%
Chivassese	3%

→ **Delegati: Roberta Ingaramo, Noemi Gallo, Carmelita Li Mura**

# I SERVIZI E LE MISURE A SOSTEGNO DEGLI ISCRITTI

PEC gratuita

Europa concorsi

Convenzioni

Consulenze gratuite, legale, fiscale

Fondo Maternità

Fondo Solidarietà

## **I Decani**

Premiazione annuale e quota ridotta

## **I giovani iscritti**

Formazione specifica di avvio della professione

→ **Delegate: Roberta Ingaramo, Sara Simone**



# LA FORMAZIONE

La commissione formazione: **Carmelita Li Mura, Ilario Abate Daga, Roberta Cardaci, Emila Garda, Paolo Giordano, Elena Franco, Gianluca Forestiero, Alberto Nada**

## I numeri

Il totale delle offerte formative erogate nel 2025 è **285**.

Interna OAT	138 + 6 FAD
In collaborazione con enti esterni	119 + 3 FAD
FAD esterne	19
Erogata a pagamento	98 + 3 FAD
Erogata gratuitamente	159 + 25 FAD
<b>TOTALE PARTECIPANTI</b>	<b>24.811</b>
CFP TOTALI EROGATI	1239

Modalità: Attività formativa in presenza, Webinar, Modalità doppia (presenza + Webinar)

## Le strategie

Il piano formativo prevede percorsi specialistici per ambiti tematici e tipologie di destinatari. Accanto alla formazione trasversale sui temi centrali della professione, sono attivati percorsi mirati con l'obiettivo di offrire un'offerta formativa adeguata alle differenti esigenze professionali.

### AREE TEMATICHE

**Luoghi che educano:** progettazione dei luoghi dell'educazione come sistema territoriale oltre il PNRR

**Sanità e benessere:** umanizzazione della cura attraverso gli spazi della salute

### PERCORSI PER UTENZA

**Giovani professionisti:** strumenti base per l'avvio della professione

**Dipendenti pubblici:** formazione su temi tecnico-amministrativi

**Specialisti:** percorsi su ambiti specifici (sicurezza, incendi, CTU, acustica, ecc.)

# IL TIROCINIO PROFESSIONALE

## Come funziona?

Il tirocinio professionale è un percorso rivolto ai neolaureati in architettura del Politecnico di Torino **900 ore di pratica in 6 mesi**. Esame di Stato con esonero dalla prova pratica.

SOGGETTI OSPITANTI	ACCREDITATI	ATTIVAZIONE TIROCINIO PROFESSIONALE	IN CORSO	CONCLUSI
Alessandria	5	Alessandria	1	2
Aosta	5	Aosta	3	2
Asti	7	Asti	5	2
Biella	1	Biella	1	1
Cuneo	40	Cuneo	8	16
Torino	195	Torino	92	88
Novara/VCO	9	Verbania	2	0
Vercelli	2	Vercelli	1	0
<b>TOTALE</b>	<b>264</b>	<b>TOTALE</b>	<b>113</b>	<b>111</b>

→ Delegate: Roberta Ingaramo, Emilia Garda

# LA COMUNICAZIONE



## Social network

	<b>FACEBOOK</b>	<b>2025</b>
	Ordine Architetti di Torino	4216
	Fondazione per l'architettura	6225
	<b>INSTAGRAM</b>	<b>2025</b>
	Fondazione per l'architettura	3514
	<b>LINKEDIN</b>	<b>2025</b>
	Fondazione per l'architettura	2866

## Website

	<b>ACCESSI</b>	<b>2025</b>
	Ordine	297.666
	Fondazione	375.000

## Newsletter

	<b>ORDINE</b>	<b>2025</b>
	Iscritti	9532
	Newsletter inviate	56
	Open Rate	33.4%
	<b>FONDAZIONE</b>	<b>2025</b>
	Iscritti	9723
	Newsletter inviate	47
	Open Rate	21.5%

- **Delegate Ordine: Roberta Ingaramo, Noemi Gallo, Francesca Canfora**
- **Delegata Fondazione: Alessandra Siviero**

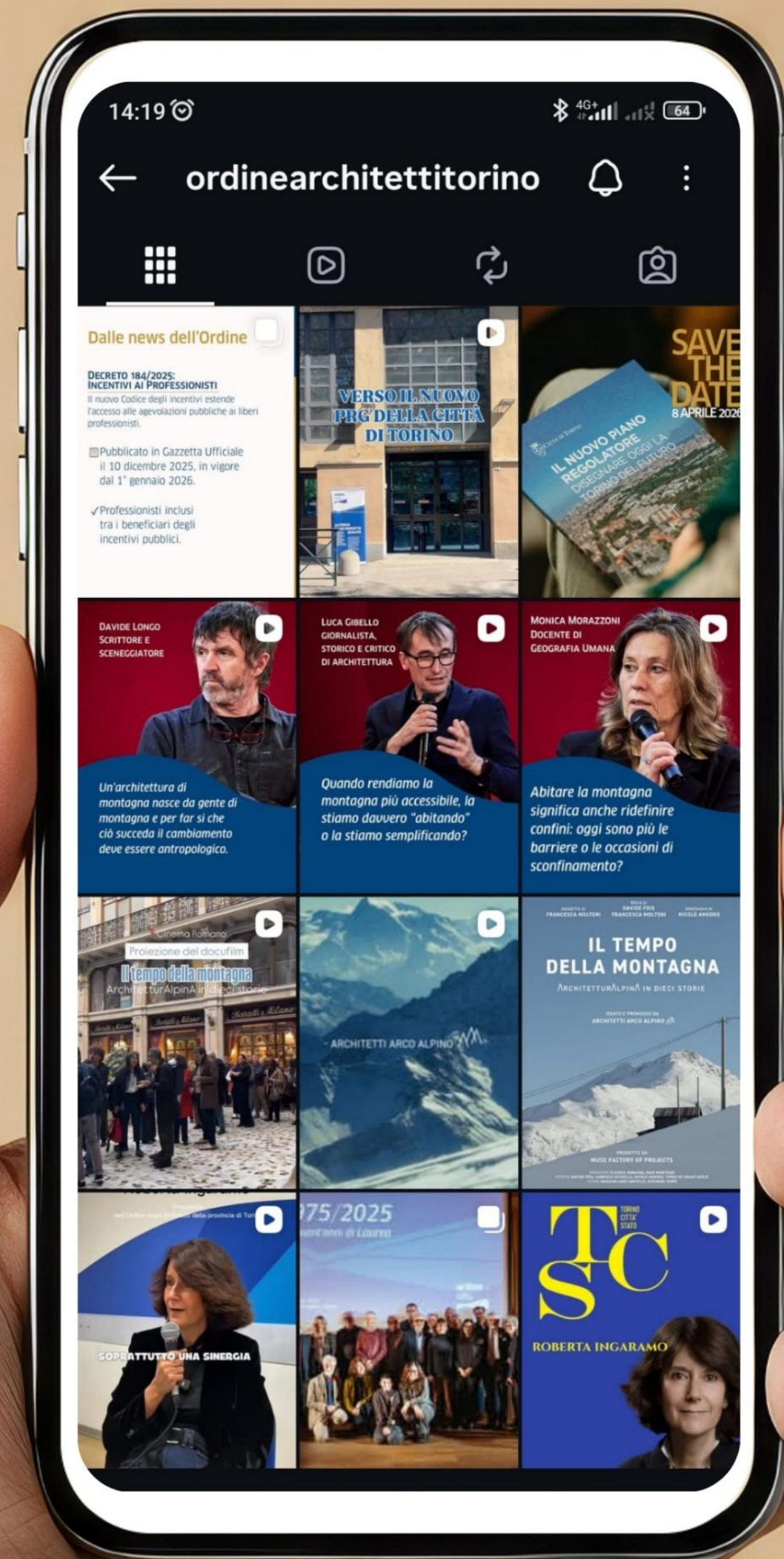
# LA COMUNICAZIONE

## → Canali di comunicazione

Nel 2026 l'Ordine rafforza la propria strategia comunicativa ampliando i canali esistenti (newsletter e Facebook) e attivando due nuove piattaforme: Instagram e LinkedIn, attualmente in fase di crescita. Una scelta orientata a diversificare linguaggi, obiettivi e target, per rendere la comunicazione più efficace e coerente rispetto ai diversi pubblici di riferimento.

## → Progetti editoriali

Tra i nuovi progetti editoriali, le "pillole" su LinkedIn costituiranno uno spazio dedicato agli architetti, con brevi video che affrontano criticità concrete della pratica professionale attraverso il contributo di esperti. Non si tratterà di uno strumento formativo, ma di un dispositivo di confronto tra pari, volto a condividere esperienze, ridurre l'isolamento decisionale e rafforzare la consapevolezza professionale.



# LA NUOVA SEDE

→ **Delegati: Roberta Ingaramo, Alessandra Siviero, Roberta Cardaci, Marco Aimetti**

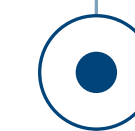
# LE AZIONI

## IL WORKSHOP PARTECIPATIVO

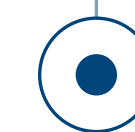
L'attività è orientata a costruire una lettura aggiornata e condivisa della comunità professionale e si configura come uno spazio di ascolto e co-progettazione.

Ha l'obiettivo di raccogliere istanze, bisogni e visioni utili a orientare le future politiche dell'Ordine e le linee programmatiche.

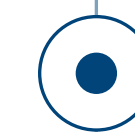
Rappresenta inoltre un momento strategico per rafforzare il coinvolgimento degli iscritti, consolidare il senso di appartenenza e avviare una riflessione collettiva sul ruolo attuale e futuro della professione.



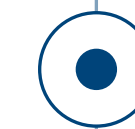
**21 MAGGIO**  
Lancio survey  
con evento online



**LUGLIO**  
Chiusura survey



**SETTEMBRE**  
Workshop



**OTTOBRE**  
Evento restituzione  
percorso

# **LE AZIONI**

## IL WORKSHOP PARTECIPATIVO

# LE AZIONI

## IL TAVOLO OPPORTUNITÀ E REDDITIVITÀ

Percorso di confronto continuativo, concepito come spazio stabile di orientamento per la comunità professionale e in grado di evolvere nel tempo in relazione ai cambiamenti del contesto.

Al centro vi è una riflessione sulle trasformazioni dell'organizzazione professionale, sulle complessità operative e sulle opportunità emergenti, con l'obiettivo di individuare strumenti e approcci utili a rafforzare la sostenibilità, il posizionamento e la capacità competitiva degli iscritti.

→ **Delegati: Simone Caggiula, Alessandra Siviero, Elvio Rostagno**

# LE AZIONI

## LABORATORIO FUTURO

Percorso partecipativo rivolto alla componente Under 40, concepito come laboratorio di confronto e produzione di contenuti per la comunità professionale.

Spazio collaborativo in cui far emergere criticità, priorità e visioni, traducendole progressivamente in ambiti di lavoro condivisi.

→ **Delegata: Sara Simone**

### **Partecipano a Laboratorio Futuro:**

- Antonio Coda
- Luca Marseglia
- Edoardo Schiari
- Ilaria Giubellino
- Simone Ostorero
- Andrea Terreno
- Davide Casaletto
- Mariagrazia Mallimaci
- Paola Pensato
- Matteo Fontolan
- Maicol Negrello
- Stefania Sultana
- Elisa Brigando
- Danilo Iannetti
- Ilaria Pallotta
- Giorgia Tonello
- Giorgia Cisotto
- Fabrizio Marocco
- Valentina Sannio
- Alessia Giannone
- Camilla Nicolini
- Debora Tantillo
- Federica Carrero
- Marco Francesco Lorenti
- Carolina Pelosi
- Alessio Primavera

# LE AZIONI

## EVENTI SUL TERRITORIO

Programma diffuso di iniziative sul territorio pensato come dispositivo di attivazione e connessione tra l'Ordine e i contesti locali, orientato a rafforzare la prossimità con gli iscritti, promuovere il dialogo con interlocutori locali e generare nuove opportunità di collaborazione e visibilità per la comunità professionale.

→ **Delegati: Ilario Abate Daga, Paolo Giordano**

# LE AZIONI

## IL NUOVO PIANO REGOLATORE

Percorso di dialogo pubblico e di coinvolgimento pensato dall'Ordine per mettere in relazione gli attori istituzionali e professionali che accompagna l'elaborazione del PRG, riconoscendo agli architetti un ruolo attivo nella definizione della Torino dei prossimi anni.

- **Primo incontro:** le linee strategiche del nuovo Piano Regolatore
- **Secondo incontro:** il progetto preliminare del nuovo Piano Regolatore
- **Terzo incontro:** il nuovo Piano Regolatore

→ **Delegati: Roberta Ingaramo, Ilario Abate Daga**



# LE AZIONI POLITO STUDIO

Nasce dall'accordo tra il Politecnico di Torino e l'Ordine per incentivare le opportunità di lavoro all'estero per gli iscritti all'Ordine. Al centro, la formazione e l'accompagnamento dei professionisti ai mercati internazionali nelle aree dove l'Ateneo ha una presenza consolidata: in particolare Cina e America Latina.

**Prossimo evento e lancio  
nuova call in autunno.**

→ **Delegati: Noemi Gallo, Ilario Abate Daga,  
Giorgia Barbano**



# LE AZIONI

## PREMIO ARCHITETTURE RIVELATE

Istituito nel 2004, per vent'anni ha rivelato opere distribuite a Torino e nel territorio della Città metropolitana.

Dal 2025 è diventato un premio regionale e si apre alle candidature di opere sull'intero territorio di Piemonte e Valle d'Aosta.

**In autunno verrà lanciata  
la nuova edizione.**

→ **Delegati: Marco Aimettu, Giorgia Barbano,  
Francesca Canfonra, Emilia Garda,  
Paolo Giordano, Alessandra Siviero**



# LE AZIONI

## MONITORAGGIO RIFORMA E NUOVA LEGGE

Attività di osservazione e analisi continua dei processi di riforma ordinistica e dell'evoluzione del quadro normativo in materia di architettura.

Uno spazio di aggiornamento e interpretazione, finalizzato a leggere in modo critico le trasformazioni in atto e a valutarne le ricadute sulla pratica professionale.

### La riforma riguarderà:

- **EQUO COMPENSO**
- **FORMAZIONE**
- **TIROCINIO**
- **GOVERNANCE ORDINISTICA**
- **RAPPRESENTANZA  
E TRASPARENZA**
- **DISCIPLINA E WELFARE**

# IL FESTIVAL DELL'ORDINE E DELLA FONDAZIONE

## ORGANIZZATO DALLA FONDAZIONE

Alessandra Siviero  
Roberta Ingaramo  
Luca Molinari  
Emanuele Piccardo  
Giorgia Barbano  
Francesca Canfora

**IL TAVOLO  
DEL FESTIVAL**

7, 8, 9  
luglio 2026

**QUANDO**

Ex Mercato Ittico  
di Porta Palazzo

**DOVE**

Di chi saranno le case vuote?

Il festival intende avviare una riflessione pubblica sul tema dell'abitare, inteso come elemento cardine dell'identità europea e oggi al centro del dibattito europeo e mondiale sempre più urgente sulle politiche abitative, il riuso adattivo e la trasformazione delle città.

**IL TEMA**

# LE ATTIVITÀ DELLA FONDAZIONE

## I MAESTRI DEL PROGETTO

*Architettura torinese tra memoria e innovazione*

- **Elio Luzi**  
26 maggio
- **Ada Bursi**  
9 giugno
- **Pietro Derossi**  
29 settembre
- **Andrea Bruni**  
10 ottobre

Oltre ai convegni la Fondazione sta programmando delle visite guidate dedicate.

## CULTURA DI BASE NELLE BIBLIOTECHE CIVICHE

Il progetto prosegue nelle Biblioteche civiche dove è in corso la sperimentazione con pediatri di libera scelta. In fase di conclusione la verifica di fattibilità tecnico-economica per rendere permanente la sperimentazione.



## SUMMER SOU

Torna nell'estate 2026 la Summer school di architettura dedicata a bambine e bambini tra i 7 e i 12 anni.

Dal 15 al 19 giugno 2026, negli spazi della Fondazione Sandretto Re Rebaudengo.



# LE ATTIVITÀ DELLA FONDAZIONE

## **VIAGGI**

Per avvicinare e appassionare i cittadini all'architettura, alla città e al territorio la Fondazione propone dal 2012 viaggi di aggiornamento professionale.

### **Prossimo viaggio**

*Tangeri: crocevia tra memoria e futuro*  
6-9 giugno 2026

### **Prossimamente**

Rotterdam e Delft

### **Delegati**

Francesca Canfora, Paolo Giordano

## **EXCEL4HOUSING 4.0**

Coinvolge enti di formazione professionale (VET), università, centri di ricerca, imprese, cluster e autorità pubbliche in 10 paesi dell'UE e in Ucraina, con l'obiettivo di co-progettare percorsi formativi, innovazione e partnership per un'edilizia efficiente dal punto di vista energetico, digitale e circolare ("Housing 4.0").

## **CLIMACT**

Il progetto promuove l'applicazione di strumenti per la prevenzione dei rischi, la resilienza dei territori e l'introduzione di SPG (Sistemi Partecipativi di Garanzia).

Attraverso l'aggiornamento dei protocolli di sostenibilità edilizia - Protocollo ITACA in Italia e Démarche BDM in Francia - CLIMACT diffonde una cultura condivisa a scala franco-italiana.

*In programma dall'autunno cicli di corsi dedicati all'aggiornamento del protocollo ITACA e sul tema dell'adattamento climatico.*

# LE ATTIVITÀ DELLA FONDAZIONE

## CONCORSI

48 concorsi programmati sino ad oggi per enti pubblici e per imprese private.

*Tra quelli conclusi: Museo Egizio, Cavallerizza Reale, La fabbrica trasparente (Dott. Gallina srl), GAM Torino*

## RETE E NETWORKING

- Protocollo d'intesa con Unione Industriali per MITO Design
- Protocollo d'intesa con Film Commission Torino Piemonte
- Collaborazione con Abbonamento Musei
- Università di Delft e Nieuwe Instituut Rotterdam

# BILANCIO CONSUNTIVO 2025

# I DOCUMENTI DI BILANCIO

→ **SITUAZIONE PATRIMONIALE**

---

→ **CONTO ECONOMICO**

---

→ **VARIAZIONI DI BILANCIO**

---

→ **RENDICONTO FINANZIARIO**

---

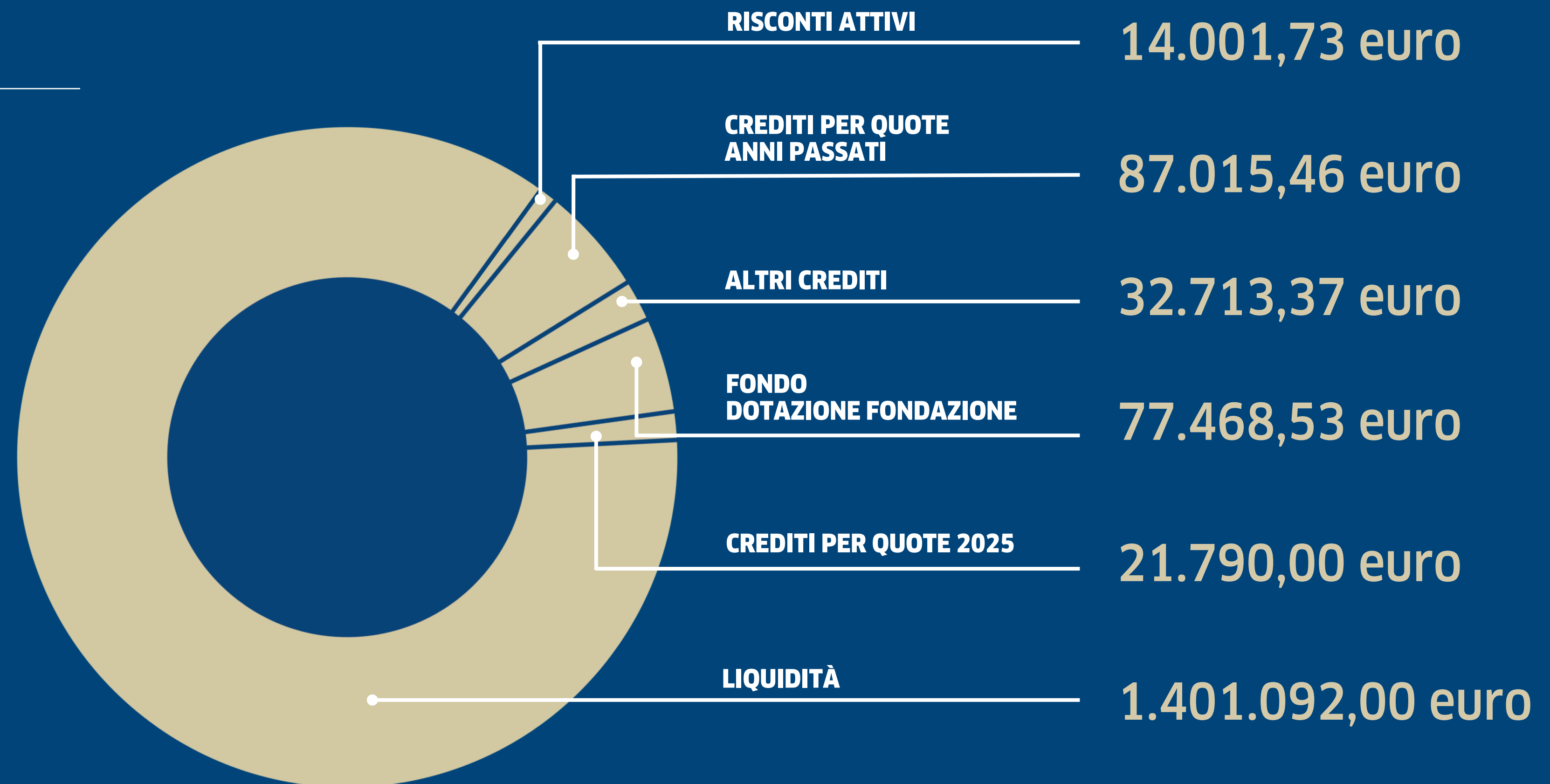
→ **SITUAZIONE AMMINISTRATIVA**

# SITUAZIONE PATRIMONIALE

## 2025 – ATTIVO

**totale**

**1.637.787,70 euro**

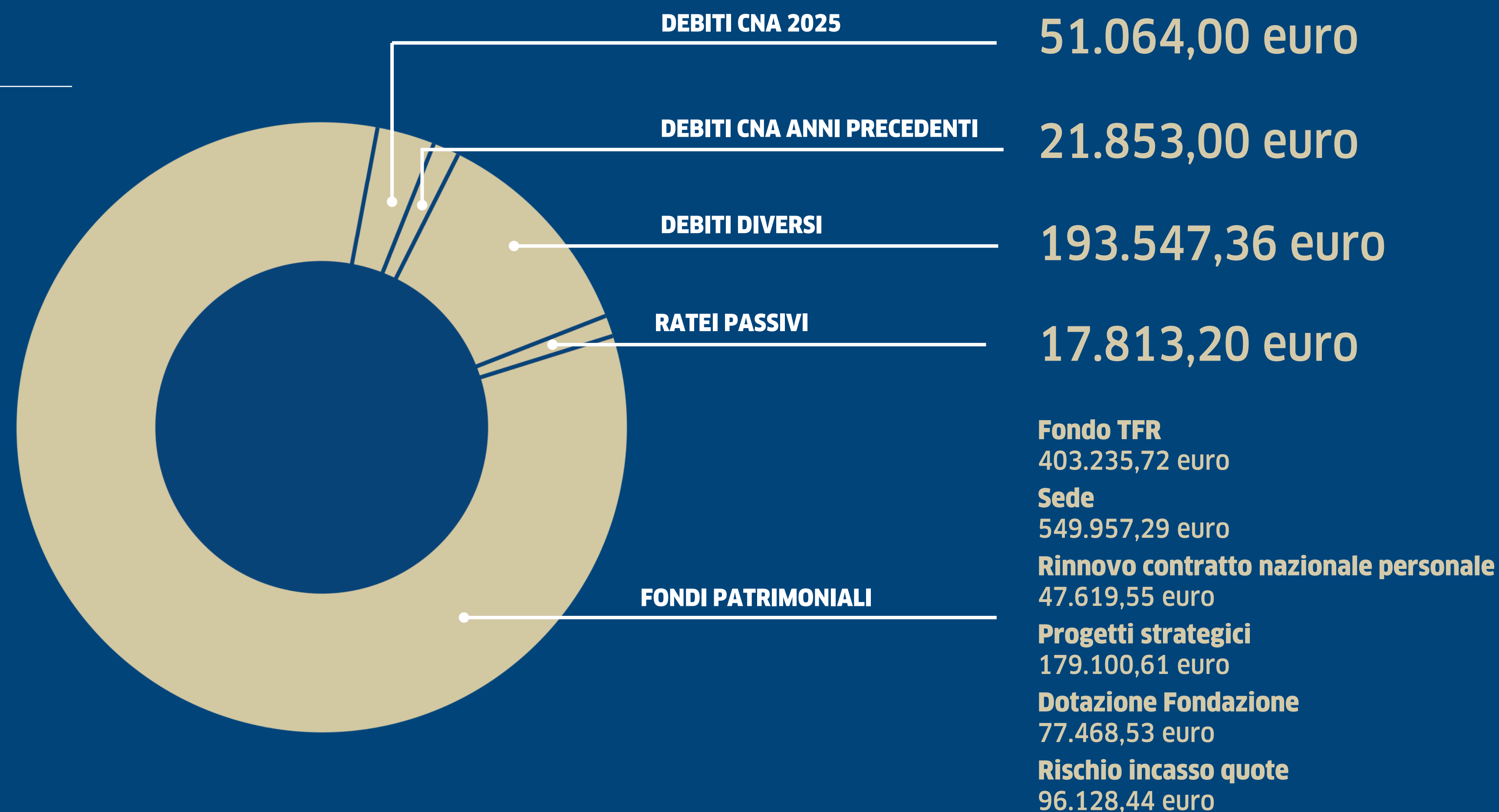


La percentuale di morosità è scesa negli ultimi anni dal 5% all'1,42% nel 2025

# SITUAZIONE PATRIMONIALE

## 2025 – PASSIVO

**totale**  
1.637.787,70 euro



# CONTO ECONOMICO – ENTRATE

**ENTRATE** | totale **1.631.342,06**

	PREVISIONI INIZIALI	VARIAZIONI E ASSESTAMENTO	PREVISIONI FINALI	CONSUNTIVO
<b>Quote di iscrizione all'albo</b>	<b>1.534.960,00</b>	<b>3.510,00</b>	<b>1.538.470,00</b>	<b>1.540.420,00</b>
Quote intere	1.478.210,00	5.330,00	1.483.540,00	1.484.420,00
Quote ridotte	48.240,00	-2.280,00	45.960,00	46.800,00
Quote STP	8.510,00	460,00	8.970,00	9.200,00
<b>Entrate da vendita di beni e servizi</b>	<b>16.000,00</b>	<b>11.693,00</b>	<b>27.693,00</b>	<b>27.693,51</b>
Diritti vidimazione parcelle	4.000,00	1.200,00	5.200,00	5.476,00
Entrate varie per attività di segreteria	12.000,00	10.493,00	22.493,00	22.217,51
<b>Entrate da contributi</b>	<b>30.000,00</b>	<b>0,00</b>	<b>30.000,00</b>	<b>30.000,00</b>
Contributi	30.000,00	0,00	30.000,00	30.000,00
Rimborsi da CNA	0,00	0,00	0,00	0,00
<b>Entrate diverse</b>	<b>30.000,00</b>	<b>-28.959,24</b>	<b>1.040,76</b>	<b>33.228,55</b>
Sopravvenienze attive ed entrate diverse	0,00	1.040,76	1.040,76	25.865,50
Arrotondamenti attivi	0,00	0,00	0,00	0,00
Utilizzo fondi patrimoniali	30.000,00	-30.000,00	0,00	7.363,05

# CONTO ECONOMICO – ENTRATE

La voce **Entrate varie e attività di segreteria** di **22.217,51 euro** si compone così:

**Interessi su morosità e spese sollecito morosità**  
**9.411,01 euro**

---

**Tessera iscrizione all'Ordine**  
**1.036,50 euro**

---

**Tirocinio**  
**11.779,00 euro**

# CONTO ECONOMICO – USCITE

**USCITE** | totale **1.631.342,06**

	PREVISIONI INIZIALI	VARIAZIONI E ASSESTAMENTO	PREVISIONI FINALI	CONSUNTIVO
<b>Spese per gli organi dell'ente</b>	<b>104.889,61</b>	<b>126,40</b>	<b>105.016,01</b>	<b>102.190,65</b>
Gettone ai consiglieri	88.730,00	0,00	88.730,00	87.891,85
Compensi al collegio dei revisori	5.709,60	0,00	5.709,60	5.709,60
Spese funzionamento consiglio e focus group	8.000,00	0,00	8.000,00	6.247,94
Assicurazione consiglieri	2.050,01	0,00	2.050,01	2.050,01
Spese per commissione parcelle	400,00	126,40	526,40	291,25
<b>Spese per il personale</b>	<b>665.904,54</b>	<b>-33.900,00</b>	<b>632.004,54</b>	<b>630.440,48</b>
Stipendi lordi	485.502,69	-31.831,00	453.671,69	453.592,42
Accantonamento TFR	35.296,50	7.331,00	42.627,50	42.627,17
Servizio sostitutivo di mensa	17.424,00	-1.400,00	16.024,00	15.770,73
Oneri previdenziali e assistenziali	121.431,35	-6.500,00	114.931,35	114.850,54
Aggiornamento e formazione	4.000,00	-800,00	3.200,00	2.176,00
Previdenza integrativa	1.550,00	0,00	1.550,00	1.423,62
Spese varie personale	700,00	-700,00	0,00	0,00

# CONTO ECONOMICO – USCITE

	PREVISIONI INIZIALI	VARIAZIONI E ASSESTAMENTO	PREVISIONI FINALI	CONSUNTIVO
<b>Spese per il funzionamento degli uffici</b>	<b>353.015,66</b>	<b>-4.989,28</b>	<b>348.026,38</b>	<b>334.726,43</b>
Canoni di affitto e spese condominiali	87.700,00	-2.646,35	85.053,65	85.053,65
Riscaldamento	8.700,00	-1.300,00	7.400,00	6.921,04
Energia elettrica	5.000,00	357,07	5.357,07	5.357,07
Pulizia	13.029,60	0,00	13.029,60	13.029,60
Manutenzione e assistenza	67.162,20	2.300,00	69.462,20	68.263,88
Cancelleria e spese generali segreteria	6.000,00	1.000,00	7.000,00	6.469,41
Telefoniche	5.000,00	-1.500,00	3.500,00	3.168,56
Comunicazioni postali e spedizioni	2.000,00	-1.000,00	1.000,00	670,42
Assicurazione locali	1.230,00	0,00	1.230,00	1.228,80
Abbonamenti e biblioteca	1.200,00	0,00	1.200,00	1.192,64
Noleggio apparecchiature	21.500,00	700,00	22.200,00	21.364,68
Spese per consulenze	103.293,86	-4.000,00	99.293,86	93.105,71
Spese per assemblee	15.000,00	-2.400,00	12.600,00	10.818,92
Rapporti con il CNA e altri enti	8.000,00	2.500,00	10.500,00	9.319,89
Rappresentanza e relazioni esterne	7.000,00	1.000,00	8.000,00	7.595,79
Spese varie	1.200,00	0,00	1.200,00	1.166,37

# CONTO ECONOMICO – USCITE

	SPESA
<b>Consulenze 2025</b>	<b>93.105,71</b>
Consulenza legale al Consiglio per le problematiche istituzionali ad esso conferenti e consulenza legale agli iscritti	18.300,00
Consulenza legale al Consiglio di disciplina afferenti ai procedimenti disciplinari e supporto ufficio deontologia per pratiche relative all'obbligo formativo	27.753,08
Consulenza istituzionale (trasparenza, anticorruzione e privacy)	3.904,00
Consulenza comunicazione social	15.000,00
Consulenza ufficio stampa	4.999,20
Svolgimento delle attività relative al servizio di prevenzione e protezione della sicurezza dell'Ordine	1.720,20
Consulenza ed assistenza su contabilità, adempimenti fiscali e consulenza agli iscritti	3.172,00
Consulenza per paghe e contributi	10.911,68
Consulenza mediazione OAT	1.908,52
Ricorso Deloitte e Poste Italiane	375,52
Ricorso TAR Lazio	1.255,11
Regolamento parcelle	3.806,40

# CONTO ECONOMICO – USCITE

	PREVISIONI INIZIALI	VARIAZIONI E ASSESTAMENTO	PREVISIONI FINALI	CONSUNTIVO
<b>Spese per attuazione programma</b>	<b>195.011,86</b>	<b>20.696,57</b>	<b>215.708,43</b>	<b>214.249,28</b>
Spese per attuazione programma	195.011,86	20.696,57	215.708,43	214.249,28
<b>Oneri finanziari</b>	<b>9.700,00</b>	<b>680,07</b>	<b>10.380,07</b>	<b>10.058,77</b>
Spese e commissioni bancarie	1.500,00	0,00	1.500,00	1.459,80
Spese incasso quote	7.000,00	80,07	7.080,07	7.080,07
Spese recupero quote Agenzia	1.200,00	600,00	1.800,00	1.518,90
<b>Oneri tributari</b>	<b>45.947,73</b>	<b>-280,00</b>	<b>45.667,73</b>	<b>43.678,86</b>
IRAP e tassa rifiuti	45.947,73	-280,00	45.667,73	43.678,86

# CONTO ECONOMICO – USCITE

La voce **spese**  
**attuazione programma**,  
pari a **214.249,28** euro  
è stata impegnata  
come segue:

	<b>SPESA</b>
Evento architetture olivettiane	893,20
Politostudio	6.710,20
Architetture rivelate	5.572,00
Report di fine mandato	4.611,60
Contributo per pubblicazione BH	5.000,00
Taccuino	2.132,56
Docufilm AAA	5.000,00
Affitto sala workshop inter focus edilizia	1.159,00
Evento nuovi iscritti	1.128,50
Europa concorsi	13.023,50
Stampa codice deontologico	622,20
Revisione grafica opuscolo sicurezza	195,20
Evento piano regolatore	2.220,40
Restructura 2025	2.720,60
Eventi fuori provincia: Pinerolo e Ivrea	1.735,27
PEC gratuita agli iscritti	22.479,50
Evento fine anno	22.168,07
Quota annuale Fondazione	52.000,00
Contributo Fondazione per formazione gratuita	30.000,00
Concorso dirigente	3.316,60
Acquisto domini	57,28
Supporto ufficio stampa	800,00
Incarico per attività ws iscritti	23.180,00
Organizzazione WS	5.000,00
Decani	2.523,60

# CONTO ECONOMICO – USCITE

	PREVISIONI INIZIALI	VARIAZIONI E ASSESTAMENTO	PREVISIONI FINALI	CONSUNTIVO
<b>Trasferimenti passivi</b>	<b>228.038,00</b>	<b>3.910,00</b>	<b>231.948,00</b>	<b>231.948,00</b>
Contributo annuale Consiglio Nazionale	228.038,00	3.910,00	231.948,00	231.948,00
<b>Sistemazione sede</b>	<b>8.452,60</b>	<b>0,00</b>	<b>8.452,60</b>	<b>8.256,97</b>
Spese sistemazione sede	8.452,60	0,00	8.452,60	8.256,97
<b>Spese diverse</b>	<b>0,00</b>	<b>0,00</b>	<b>0,00</b>	<b>55.792,62</b>
Costi diversi e sopravvenienze passive	0,00	0,00	0,00	8.634,25
Accantonamenti	0,00	0,00	0,00	47.158,37

La voce **Costi diversi e sopravvenienza passive** pari a **8.634,25** euro si compone così:

Storno quote non esigibili con utilizzo del fondo patrimoniale	7.363,05
Storni vari per ricavi non esigibili e arrotondamenti	1.271,20
Accantonamento fondo rinnovamento sede	27.158,37
Accantonamento fondo progetti strategici	20.000,00

# RENDICONTO FINANZIARIO

Il rendiconto finanziario è un **documento contabile** grazie al quale è possibile analizzare la dinamica finanziaria ovvero i flussi di pagamento e di incasso relativi agli impegni di spesa e agli accertamenti di incasso sia per il bilancio in corso che per i bilanci degli anni precedenti

# SITUAZIONE AMMINISTRATIVA

Tutti i movimenti contabili intervenuti nel corso dell'esercizio trovano una sintesi nella situazione amministrativa che espone:

## RISCOSSIONI PER EURO

1.985.948,13

## PAGAMENTI PER EURO

2.217.199,98

La differenza sommata alla liquidità all'inizio dell'esercizio di euro **1.636.050,46** dà la liquidità alla fine dell'esercizio di complessivi euro **1.404.798,61**

# BILANCIO PREVENTIVO 2026

# ENTRATE 2026

## QUOTE DI ISCRIZIONE

---

**QUOTE INTERE**  
**6.507 iscritti senior**

1.496.610,00 euro

---

**QUOTE RIDOTTE**  
**311 iscritti junior**

37.320,00 euro

---

**QUOTE STP**  
**39 STP iscritte**

8.970,00 euro

---

**TOTALE**

1.542.900,00 euro

---

**FONDO SOLIDARIETÀ**  
4.830,00 euro

---

**SOSTEGNO ALLA MATERNITÀ**  
14.400,00 euro

# ENTRATE 2026

## ENTRATE DIVERSE

### VENDITA BENI E SERVIZI

Diritti vidimazione parcelle	4.000,00 euro
Entrate varie per attività di segreteria	17.000,00 euro

### REDDITI E PROVENTI PATRIMONIALI

Interessi attivi su conto corrente postale	0,00 euro
Interessi attivi su conti correnti bancari	0,00 euro
Rendimenti titoli	0,00 euro

### ENTRATE DA CONTRIBUTI

Contributi su progetti	30.000,00 euro
Contributi CNA per tavoli nazionali	0,00 euro

### ENTRATE DIVERSE

Sopravvenienze attive	5.000,00 euro
Arrotondamenti attivi	0,00 euro
Utilizzo fondi patrimoniali	18.724,68 euro

### TOTALE

74.724,68 euro

# USCITE CORRENTI 2026

## SPESE PER GLI ORGANI DELL'ENTE

<b>INDENNITÀ CONSIGLIO</b>	81.230,00 euro
<b>COMPENSI AL COLLEGIO DEI REVISORI</b>	5.709,60 euro
<b>SPESE FUNZIONAMENTO CONSIGLIO E FOCUS GROUP</b>	8.000,00 euro
<b>ASSICURAZIONE CONSIGLIERI</b>	2.050,01 euro
<b>SPESE COMMISSIONE PARCELLE</b>	400,00 euro
<b>TOTALE</b>	97.389,61 euro

# USCITE CORRENTI 2026

## SPESE PER IL PERSONALE

<b>STIPENDI LORDI</b>	449.000,00 euro
<b>ACCANTONAMENTO TFR</b>	35.000,00 euro
<b>SERVIZIO SOSTITUTIVO DI MENSA</b>	15.125,00 euro
<b>ONERI PREVIDENZIALI E ASSISTENZIALI</b>	112.000,00 euro
<b>AGGIORNAMENTO E FORMAZIONE</b>	4.000,00 euro
<b>CONTRIBUTO INTEGRATIVO PREVIDENZA COMPLEMENTARE</b>	1.500,00 euro
<b>VARIE</b>	3.000,00 euro
<b>TOTALE</b>	619.625,00 euro

# USCITE CORRENTI 2026

## SPESE PER IL FUNZIONAMENTO DEGLI UFFICI

<b>CANONI DI AFFITTO E SPESE CONDOMINIALI</b>	87.800,00 euro	<b>ASSICURAZIONE LOCALI</b>	1.260,00 euro
<b>RISCALDAMENTO</b>	7.400,00 euro	<b>ABBONAMENTI E BIBLIOTECA</b>	1.200,00 euro
<b>ENERGIA ELETTRICA</b>	5.300,00 euro	<b>NOLEGGIO APPARECCHIATURE</b>	23.300,00 euro
<b>PULIZIA</b>	14.493,60 euro	<b>SPESE PER CONSULENZE</b>	112.835,77 euro
<b>MANUTENZIONE E ASSISTENZA</b>	67.229,26 euro	<b>SPESE PER ASSEMBLEE</b>	5.000,00 euro
<b>CANCELLERIA E SPESE GENERALI DI SEGRETERIA</b>	6.500,00 euro	<b>RAPPORTI CON IL CNA E ALTRI ENTI</b>	10.500,00 euro
<b>TELEFONICHE</b>	3.500,00 euro	<b>RAPPRESENTANZA E RELAZIONI ESTERNE</b>	9.000,00 euro
<b>COMUNICAZIONI POSTALI E SPEDIZIONI</b>	1.000,00 euro	<b>SPESE VARIE</b>	1.200,00 euro
<b>TOTALE</b>			357.518,63 euro

# USCITE CORRENTI 2026

## SPESE DI CONSULENZA

### COSTO A BILANCIO

Consulenza legale al Consiglio per le problematiche istituzionali ad esso conferenti e consulenza legale agli iscritti	21.472,00
Consulenza legale al Consiglio di disciplina afferenti ai procedimenti disciplinari e supporto ufficio deontologia per pratiche relative all'obbligo formativo	35.365,88
Consulenza istituzionale (trasparenza, anticorruzione e privacy)	0,00
Consulenza comunicazione social	15.000,00
Social media manager	6.650,00
Consulenza ufficio stampa	12.200,00
Svolgimento delle attività relative al servizio di prevenzione e protezione della sicurezza dell'Ordine	1.720,20
Consulenza fiscale agli iscritti	3.172,00
Consulenza per paghe e contributi	10.911,68
Consulenza straordinaria	6.344,00
<b>TOTALE</b>	<b>112.835,77 euro</b>

# USCITE CORRENTI 2026

## SPESE PER IL PROGRAMMA

### NEL 2024

220.998,00 euro

---

### NEL 2025

214.249,00 euro

---

### NEL 2026

241.279,76 euro

Abbonamento Europa concorsi per gli iscritti

---

PEC per gli iscritti

---

Contributo annuale Fondazione

---

Contributo Fondazione per formazione gratuita

---

Associazione Arco Alpino

---

Focus group e gruppi di coordinamento

---

Restructura

---

Convegno avvicinamento Forum Sicurezza

Workshop iscritti

---

Politostudio

---

Premio Architetture Rivelate

---

Tavolo remunerattività

---

Laboratorio futuro

---

Seminari / Incontri

---

Incontri sul territorio metropolitano

---

Incontro fine anno

# USCITE CORRENTI 2026

## ONERI FINANZIARI E TRIBUTARI, SISTEMAZIONE SEDE, SPESE DIVERSE E CONTRIBUTO CONSIGLIO NAZIONALE

### ONERI FINANZIARI

Spese e commissioni bancarie  
Compenso incasso quote  
Spese agenzia riscossione

1.500,00 euro  
7.000,00 euro  
1.500,00 euro

### ONERI TRIBUTARI

IRAP e tassa rifiuti

43.845,00 euro

### SISTEMAZIONE SEDE

Spese sistemazione sede

16.000,00 euro

### SPESE DIVERSE

Costi diversi e sopravvenienze passive

3.724,68 euro

### CONTRIBUTO CONSIGLIO NAZIONALE

Contributo annuale Consiglio Nazionale

228.242,00 euro

### TOTALE

301.811,68 euro

# BILANCIO PER PROGRAMMI, PROGETTI E SERVIZI

# **BILANCIO PER PROGRAMMI, PROGETTI E SERVIZI**

**Una riclassificazione che permette di vedere quanto “costa” effettivamente ogni singola iniziativa, includendo la quota parte degli stipendi dei dipendenti e dei consulenti coinvolti.**

# ATTIVITÀ ISTITUZIONALE

La missione principale dell'Ordine, prevista per legge:

Tenere e aggiornare l'elenco ufficiale dei professionisti abilitati, verificando il possesso dei titoli di studio e l'esito dell'esame di stato.

**GESTIONE  
DELL'ALBO  
PROFESSIONALE**

Stabilire e aggiornare il codice deontologico, intervenendo con sanzioni disciplinari in caso di infrazioni commesse dagli iscritti a tutela dell'utenza.

**VIGILANZA  
DEONTOLOGICA  
E DISCIPLINARE**

Organizzare, promuovere e monitorare le attività di aggiornamento professionale obbligatorio per garantire la qualità delle prestazioni.

**FORMAZIONE  
CONTINUA**

Segnalare alla magistratura l'esercizio abusivo della professione e tutelare la qualità delle prestazioni professionali offerte al pubblico.

**TUTELA DELLA  
PROFESSIONE  
E DEL PUBBLICO**

Offrire pareri su questioni di competenza specifica quando richiesto dalle autorità o per controversie tra iscritti.

**FUNZIONE  
CONSULTIVA**

# ATTIVITÀ ISTITUZIONALE

<b>TENUTA DELL'ALBO</b>	46.032,00
<b>PARCELLE</b>	40.406,00
<b>DEONTOLOGIA</b>	142.071,00
<b>FORMAZIONE CONTINUA</b>	49.343,00
<b>GESTIONE QUOTA ISCRIZIONE ALL'ALBO</b>	57.415,00
<b>PATROCINI E NOMINE</b>	4.610,00
<b>FOCUS GROUP</b> (SERVONO A REALIZZARE COMPITI)	44.519,00
<b>ASSEMBLEE</b>	30.203,00
<b>CONSIGLIO NAZIONALE</b>	329.652,00
<b>TOTALE</b>	744.252,00

# ATTIVITÀ E SERVIZI A FAVORE DEGLI ISCRITTI

Si tratta di progettualità che il Consiglio dell'Ordine, in parte anche per il tramite della Fondazione, decide di portare avanti nel suo mandato:

Consulenze	43.268,00
Front office	33.360,00
PEC gratuita agli iscritti	37.000,00
Firma digitale	4.332,00
Convenzioni	2.280,00
Europa concorsi	13.024,00
Sportello Inarcassa	13.824,00
Organizzazione corsi	118.641,00
Newsletter e sito come servizio	57.125,00
Tirocinio	30.420,00
Eventi aggiornamento attualità	90.826,00
Festival	28.538,00
Tavolo opportunità	8.408,00
Laboratorio futuro	8.408,00
<b>TOTALE</b>	<b>489.452,00</b>

# ATTIVITÀ DI FUNZIONAMENTO

**Garantiscono che l'ente sia in grado di agire.**

Mentre le attività istituzionali e di servizio agli iscritti, rispondono alla domanda «*cosa fa l'ente?*», le attività di funzionamento rispondono alla domanda «*come fa l'ente a svolgere il suo lavoro in modo continuativo e corretto?*»

Esse si possono suddividere tra:

## **ATTIVITÀ STRUMENTALI**

Sono le attività che supportano l'ente nel perseguimento dei propri scopi (es. gestione personale, contabilità, acquisti beni e servizi, ...)

## **GESTIONE AMMINISTRATIVA**

Comprende gli atti di organizzazione, la gestione documentale e l'adeguamento alle normative vigenti

## **ATTIVITÀ DI SUPPORTO**

Include la manutenzione delle strutture, la gestione della logistica e la sicurezza

# ATTIVITÀ DI FUNZIONAMENTO

Amministrazione	48.669,00
Contabilità	33.181,00
Gestione del personale	50.889,00
Trasparenza, anticorruzione e privacy	14.544,00
Sicurezza	7.858,00
Protocollo generale	26.784,00
Transizione digitale	16.390,00
Canoni affitto e spese	87.505,00
Noleggio apparecchiatura	11.650,00
Spese telefoniche	3.500,00
Cancelleria e spese generali segreteria e postali	11.103,00
Manutenzione sede	26.502,00
Oneri fiscali e tributari	45.345,00
<b>TOTALE</b>	<b>383.920,00</b>

# ASSEMBLEA DI BILANCIO

ORDINE DEGLI ARCHITETTI, PIANIFICATORI, PAESAGGISTI  
E CONSERVATORI DELLA PROVINCIA DI TORINO

→ TORINO,  
**29 APRILE 2026**

**ordine \_**

**architetti**  
pianificatori, paesaggisti  
e conservatori / Torino

